

Vidéo 14 sur 21 : La pondération Ajustements pour éligibilité inconnue

l'échantillonnage



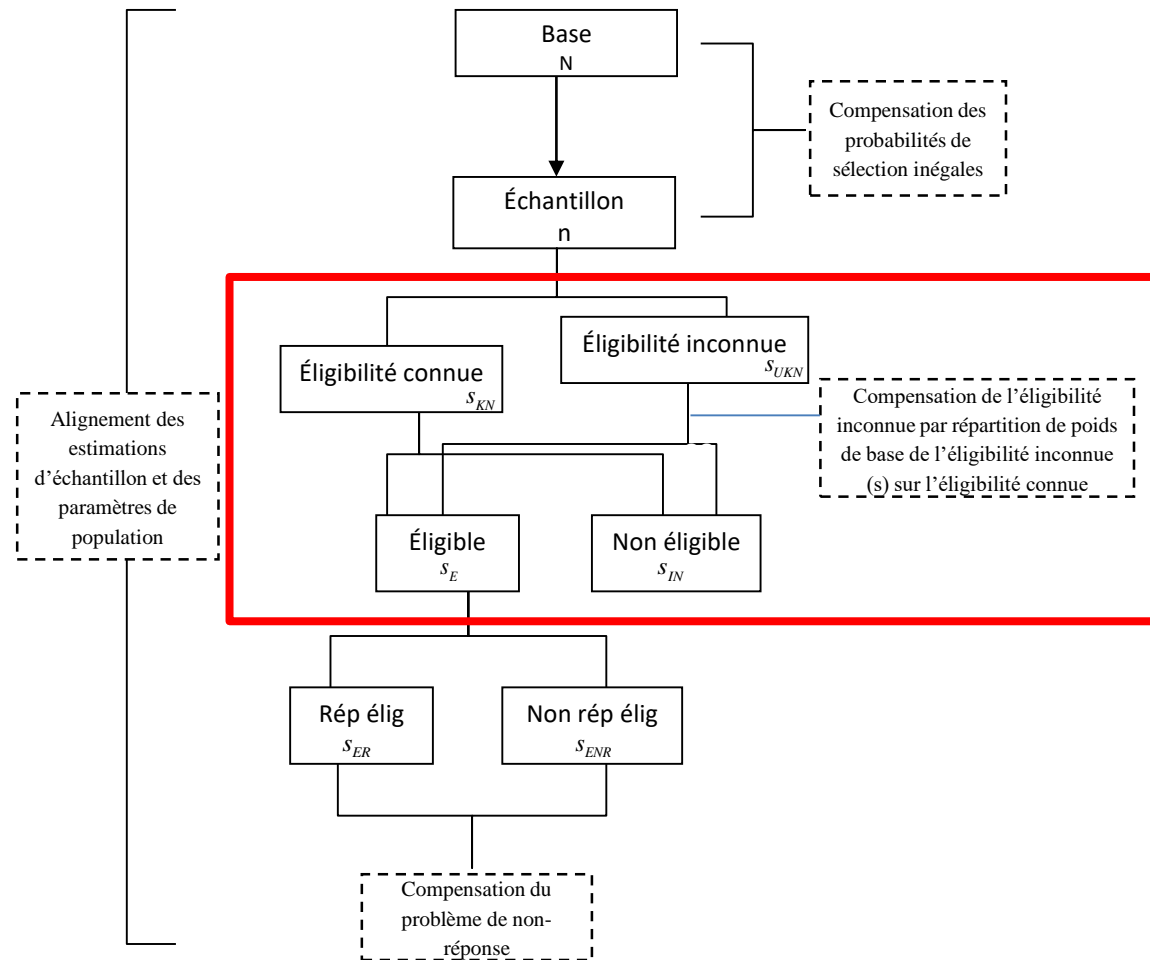
THE WORLD BANK

MANNHEIM
BUSINESS SCHOOL

Ajustements pour éligibilité inconnue (I)

- On parle d'éligibilité inconnue lorsqu'on est dans l'incapacité d'engager le contact avec l'élément de l'échantillon :
 - Sonnerie/absence de réponse dans une enquête téléphonique
 - N'habite pas à l'adresse indiquée dans une enquête par courrier
 - Personne toujours absente pour une enquête en porte à porte
- En général, on recourt à la correction de l'éligibilité inconnue et de la non-réponse par pondération pour permettre aux répondants de peser autant que l'ensemble de la population éligible
- S'il est possible d'exclure les cas inéligibles de la base avant l'étape de l'échantillonnage, cette étape est inutile

Grandes étapes de la pondération : Ajustements pour éligibilité inconnue



Ajustements pour éligibilité inconnue (II)

- Ajustement pour une seule classe :
 - On peut simplement distribuer le poids total de l'échantillon de l'ensemble pour lequel l'éligibilité est inconnue S_{UKN} entre ceux dont l'état d'éligibilité est connu S_{KN}
 - On calcule la pondération de ménage ajustée en fonction de l'éligibilité inconnue, d_{i1} , de la manière suivante :

$$d_{1i} = d_{0i} \times a_{1i}$$

où a_{1i} désigne le facteur d'ajustement pour l'éligibilité inconnue calculé comme suit :

$$a_{1i} = \begin{cases} \frac{\sum_s d_{0i}}{\sum_{S_{KN}} d_{0i}}, & i \in S_{KN} \\ 0 & , i \in S_{UKN} \end{cases}$$

Ajustements pour éligibilité inconnue (III)

Exemple d'ajustement pour une seule classe

	Disposition finale	$\sum d_{0i}$	a_{1i}
S_{KN}	Répondants éligibles	33 256 181	1,4517
	Non répondants éligibles	20 601 509	1,4517
	Inéligibles	28 801 071	1,4517
S_{UKN}	Éligibilité inconnue	37 335 106	0

$$a_{1i} = \begin{cases} \frac{\sum_S d_{0i}}{\sum_{S_{KN}} d_{0i}}, & i \in S_{KN} \\ 0 & , i \in S_{UKN} \end{cases}$$

Ajustements pour éligibilité inconnue (IV)

- Ajustement par classe :
- Formez B classes en utilisant les informations de la base connues pour tous les cas
- Appelons s_b l'ensemble d'unités d'échantillonnage de la classe b , quel que soit l'état de réponse ou l'éligibilité, et $S_{b,KN} = S_b \cap S_{KN}$ l'ensemble d'unités de la classe b dont l'éligibilité est connue
- L'ajustement d'éligibilité inconnue pour les unités d'échantillonnage de la classe b est le suivant :

$$a_{1bi} = \begin{cases} \frac{\sum_{i \in s_b} d_{oi}}{\sum_{i \in S_{b,KN}} d_{oi}}, & i \in S_{b,KN} \\ 0 & , i \in S_{b,UKN} \end{cases}$$

Ajustements pour éligibilité inconnue (V)

Exemple d'ajustement par classe

Région	S_{KN}			S_{UKN}	Total	a_{1b}
	Répondants éligibles	Non répondants éligibles	Inéligibles	Éligibilité inconnue		
Ouest	6 822 109	4 320 669	5 116 581	8 755 039	25 014 398	1,5385
Midwest	9 579 554	4 461 710	6 955 018	7 086 245	28 082 527	1,3375
Nord-est	6 383 883	4 103 925	7 361 008	7 165 583	25 014 398	1,4015
Sud	10 470 636	7 715 205	9 368 464	14 328 238	41 882 543	1,5200

Pour la région Ouest, $d_{0i} = 113\,701,81 \rightarrow d_{1i} = d_{0i} \times a_{1i} = 113\,701,81 \times 1,5385 = 174\,930,2$

FIN DE LA VIDÉO 14